



BULLETIN COLLÉGIAL
DES TECHNOLOGIES DE L'INFORMATION
ET DES COMMUNICATIONS



CENTRE
COLLÉGIAL
DE FORMATION
À DISTANCE



Centre collégial de développement
de matériel didactique
Section de l'informatique

NUMÉRO VINGT ✦ décembre 1997
janvier 1998

CLIC SUR LE WORLD WIDE WEB : <http://vitrine.ntic.org/clic/>

PDI... pour l'Internet et l'intranet au collégial

Par les temps qui courent, les services informatiques des collèges reçoivent de nombreuses demandes de la part des professeurs et des autres catégories de personnel pour offrir ou créer des logiciels qui leur permettraient d'afficher leurs réalisations, de faire circuler des informations et de participer à des forums de discussion ou même les animer, tant sur Internet qu'en intranet.

Le logiciel *PDI* (*Partage de documents et d'information sur Internet-intranet*) tente de répondre à de tels besoins. Produit conjoint de plusieurs organismes, auteurs et entreprises¹, *PDI* offrira les fonctionnalités suivantes :

1. Annoncer, par le biais de fiches bibliographiques, des documents liés à la vie collégiale sous toutes ses formes. Voici quelques exemples pour illustrer la pertinence de la fonctionnalité.

Un professeur annoncera des documents qu'il a produits lui-même et qu'il désire rendre disponibles à ses collègues du réseau, ou encore il renseignera ces derniers sur des documents pédagogiques comme des films ou des manuels dont il a fait usage et qu'il juge pertinents pour l'enseignement de sa discipline.

Une conseillère pédagogique mettra en

Jacques LATREILLE
jacques_latreille@videotron.ca

circulation un document, émanant de son service, sur l'épreuve-synthèse de programme, souhaitant ainsi participer à une réflexion sur le sujet à l'échelle du réseau.

Un collègue présentera sa politique de valorisation de la langue française.

2. Retracer, par le biais d'un moteur de recherche, et télécharger, par le biais entre autres d'une procédure simplifiée d'accès à des sites FTP, des documents annoncés dans la base, en vue de s'y référer ou de s'en servir dans nos pratiques professionnelles.

Un professeur de psychologie voudra recenser toutes les fiches bibliographiques de la base se référant à des plans de cours de

psychologie pour le cours Interrelations dans le monde professionnel, destiné à la clientèle du programme Techniques policières ; grâce à ces documents, il pourra concevoir son propre plan de cours en puisant parmi les meilleures idées en circulation dans le réseau.

Une étudiante y cherchera tous les travaux d'étudiants ou de professeurs réalisés sur le thème de la politique municipale au Québec.

Une aide pédagogique individuelle (API) tentera de dénicher les documents concernant l'accueil des nouveaux étudiants dans le réseau collégial.

Une professeure du programme Techniques de soins infirmiers empruntera à un collègue du réseau et utilisera en classe un document de type atelier, sur l'approche des patients atteints de cancer.

3. Annoncer des événements divers.

Un service d'aide en français voudra annoncer la parution d'un logiciel de soutien à l'écriture.

Une personne responsable des communications d'un collège informera sur la

suite en page 2

Dans ce numéro :

- | | |
|--|--|
| 2 Achats regroupés : WinTimes | 10 Bibliothèque virtuelle, mise au point |
| 3 Réseaux pédagogiques, deuxième partie | 11 English Discovery, une série multimédia pour l'anglais, langue seconde |
| 5 Et si nous nous occupions un peu des « PLUGINS » de l'intelligence ? | 11 Cours universitaires sur l'Internet : Expérience d'implantation d'un cours de culture : Initiation aux vins |
| 7 Les NTIC en éducation, un exemple concret : STÉFI | 12 Colloque de l'APOP : appel d'ateliers |
| 9 Le coin des nouveautés du Centre de documentation collégiale | |
| 10 Mettre en place un système HACCP | |

venue prochaine d'une personnalité de marque dans son établissement ou son département.

Une professeure de sciences rendra disponible la programmation d'organismes consacrés à la vulgarisation scientifique.

4. Participer et animer des forums de discussion.

Un conseiller pédagogique chargé dans son collège du dossier de l'attribution des cours multi (offerts par plus d'une discipline) en sciences humaines décidera d'animer un forum sur le sujet.

Bon nombre d'intervenants auront certes un mot à dire sur la coexistence d'un système privé et d'un système public des établissements d'enseignement au Québec.

Une responsable de bibliothèque communiquera son point de vue sur l'efficacité de tel logiciel de gestion de fiches bibliographiques.

5. Offrir des bottins de noms et d'adresses électroniques, tant du réseau collégial dans son ensemble que d'un établissement particulier.

6. Gérer les prérogatives d'accès aux fonctionnalités du logiciel, par le biais d'un mot de passe, pour six catégories d'intervenants.

Les fonctionnalités du logiciel *PDI* visent à faciliter la communication et les échanges entre les personnels des collèges, tant sur Internet qu'en intranet. En intranet, un collègue pourra rendre publics, exclusivement

aux membres de son personnel, des documents et des informations dont il souhaite favoriser l'accès, la diffusion et la mise à jour.

Le gestionnaire de l'intranet désignera, pour six catégories d'intervenants dans son établissement, des droits d'accès et d'intervention. Ainsi, certaines personnes seront habilitées par exemple à déposer des documents et à participer à des forums de discussion alors que d'autres se verront limitées à consulter les documents disponibles ou bien à prendre connaissance des échanges dans les forums actifs. Les possibilités de configuration sont énormes.

Dès le début de l'année 1998, *PDI* sera immédiatement mis en utilisation par l'APOP, en version bêta. L'Association est désireuse d'offrir au réseau collégial un outil performant et évolutif de ressources pédagogiques. Déjà plus de quarante personnes-ressources se sont offertes bénévolement pour animer des dossiers comme Philosophie, Français, Géographie, Programme de sciences humaines, Épreuve-synthèse, etc. La liste des dossiers s'allonge à chaque semaine sur le site de l'APOP.

Le même logiciel pourrait servir à mettre sur pied un intranet dans votre établissement. À titre d'exemple, un projet de création d'intranet réservé à la pédagogie et basé sur la technologie *PDI* est présentement à l'étude au collège Édouard-Montpetit. Les collèges du réseau recevront la version définitive du logiciel au début de l'été 1998, selon la procédure de distribution du CCDMD.

D'ici là, pour en savoir davantage ou

même tester la version bêta, communiquez avec nous !

Réjean Jobin
Responsable du programme de l'informatique
Centre collégial de développement de matériel didactique
6220, rue Sherbrooke Est, bureau 416
Montréal (Québec) H1N 1C1
Téléphone : (514)873-2200
Télécopieur : (514) 864-4908
Courrier électronique :
rjobin@cmaisonneuve.qc.ca

Nous espérons que *PDI* pourra combler certains de vos besoins en matières d'intranet. ✧

¹ Les organismes impliqués dans le développement du logiciel *PDI* sont l'APOP (Association pour les applications pédagogiques de l'ordinateur au postsecondaire) et le CCDMD (Centre collégial de développement de matériel didactique).

La DGEC (Direction générale de l'enseignement collégial) et Vidéotron ont contribué financièrement à la réalisation de ce projet.

Les auteurs impliqués sont Jacques Latreille (professeur de psychologie au collège Édouard-Montpetit), Nicole Perreault (directrice de l'APOP) et Jean Lamontagne (professeur d'informatique au collège de Maison-neuve).

L'entreprise chargée de la programmation du logiciel en langage Java se nomme Expertiz 3D, une jeune entreprise québécoise de la région de Montréal.

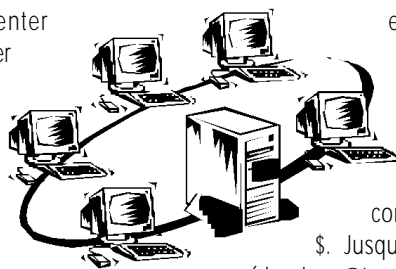
Achats regroupés : WinTimes

Pierre-Julien GUAY
Vitrine APO

Nous avons déjà eu l'occasion de présenter *WinTimes*, ce système qui permet de brancher jusqu'à neuf postes de travail (écran, clavier et souris) sur un même ordinateur. (Voir *Clic* numéro 9 <http://www.vitrine.collegebdeb.qc.ca/CLIC/CLIC9/WINTIMES.HTM>.)

L'utilisation de Windows NT comme logiciel serveur permet d'assurer un haut niveau de sécurité : les ressources matérielles sont hors de la portée de l'utilisateur (disque rigide, lecteur de cédérom, lecteur de disquette, unité de cartouche pour les copies de

sécurité...) et chaque utilisateur possède son profil personnel et son environnement de travail personnalisé.



La durée de vie d'un parc informatique étant estimée à trois ans, la mise à jour devient beaucoup moins dispendieuse puisqu'un seul processeur doit être changé au lieu de neuf. Le système permet une intégration totale dans tout type de réseau (Microsoft, Novell, Lan, Banyan, Unix...) y compris l'Internet. Chaque licence coûte 800 \$. Jusqu'au 30 janvier 1998, Transvision Réseau (drouleau@transvision.net) et la Vitrine APO offrent un rabais de 50 \$ par licence lors de l'achat de 30 licences ou plus. ✧

Réseaux pédagogiques

deuxième partie

Voici le deuxième d'une série d'articles qui vous fait découvrir les orientations et les solutions appliquées dans le réseau collégial pour l'accès aux technologies de l'information et des communications dans les établissements.

CÉGEP DE SAINTE-FOY

Le cégep de Sainte-Foy fait figure de pionnier dans la gestion de l'accès à ses laboratoires informatiques destinés à la pédagogie. Dès 1990, le collège s'associait à la firme montréalaise SEM afin de développer un système de gestion d'accès par carte magnétique. Le collège se caractérise également par son environnement mixte PC et Macintosh dans un rapport de 50-50.

André Guertin (aguertin@cegep-ste-foy.qc.ca), coordonnateur au service de l'informatique, en explique le fonctionnement. Chacun des 6000 étudiants doit prévoir des frais de deux dollars pour chaque heure d'utilisation d'un appareil à moins que son programme d'études n'exige l'accès à un ordinateur pour des fins d'apprentissage (il recevra alors une carte avec un certain nombre d'heures gratuites). En entrant dans l'un des 13 laboratoires à accès libre, il passe sa carte dans un boîtier de contrôle qui soustrait automatiquement deux heures d'utilisation et libère un poste. À la fin de la séance, l'étudiant repasse sa carte dans le boîtier afin de ne débiter que le temps réellement utilisé libérant ainsi l'appareil dont la souris et le clavier se verrouillent de nouveau. Les étudiants peuvent se procurer une adresse électronique moyennant des frais de 5 \$ l'an.

Pierre-Julien GUAY

Vitrine APO

pjguay@collegebdeb.qc.ca

Tous les appareils du collège sont branchés à l'Internet. Le nombre de requêtes sur Internet a déjà forcé le collège à doubler son lien originel de 64 ko. Mais aujourd'hui on s'efforce de limiter l'utilisation de l'Internet par un seul groupe-classe à la fois en attendant de passer à une connexion de 512 ko.

Pour assurer l'intégrité des stations de travail et le respect des droits d'auteur, on utilise les outils *Netware* sur PC, et *Mac AME* et *MacPrefect* sur Macintosh. Les produits Microsoft sont privilégiés tant comme outils de bureautique que comme outils Internet.

En plus des appareils disponibles dans les départements, les enseignants ont accès au laboratoire du foyer informatique, équipé de périphériques, afin de développer des applications diverses. Tous les enseignants qui le désirent ont accès à l'Internet et au courrier électronique. Jusqu'à présent, près de 40 % d'entre eux se sont procuré une adresse électronique.

Du côté intranet, les départements du collège ont amorcé un certain développement, soutenus par une subvention du Programme d'aide pour les applications pédagogiques des nouvelles technologies de l'information et des communications (<http://www.meq.gouv.qc.ca/ens-sup/ens-coll/subvent.htm>) de la Direction générale de l'enseignement collégial. Le projet s'intitule « Implantation d'environnements intégrés pour l'utilisation pédagogique des

nouvelles technologies de l'information et des communications (NTIC) » (<http://www.meq.gouv.qc.ca/ens-sup/ens-coll/pp96au69.htm>).

INSTITUT TECCART

À l'Institut, un montant d'environ 15 \$ est prélevé à même les frais de scolarité pour l'accès aux réseaux pédagogiques. Lorsque les travaux sont imprimés au laser, l'étudiant doit se présenter à l'un des comptoirs de fourniture scolaire et payer 10 ¢ la feuille.

Chacun des 800 étudiants possède son compte avec une adresse électronique et un espace disque d'environ 6 Mo. Une dizaine de laboratoires de 25 appareils sont disponibles pour les cours et la réalisation des travaux. La majorité de ces postes (80 %) fonctionne avec Windows 3.1 et le reste avec Windows 95. Pour toutes les stations sous Windows 3.1, le démarrage se fait avec une simple disquette puisque les unités ne comprennent pas de disque rigide. Le réseau comprend huit serveurs sous Novell, Windows NT et Unix regroupés par une dorsale.

L'Institut a développé plusieurs logiciels maison afin de faciliter les procédures d'inscription, de création de comptes, de génération des adresses électroniques et de sécurité. Du côté des logiciels de bureautique, un virage vient de s'amorcer afin de délaisser *AmiPro* au profit de *Microsoft Office*.

Du côté Internet, Alain Villemaire (avillema@teccart.qc.ca), directeur de la recherche et du développement, explique que les deux pavillons de l'Institut partagent un lien Internet avec une autre école, ce qui permet d'obtenir une large bande passante à meilleur coût. Les liens entre les ▶

CAMELOT

LIBRAIRIE INFORMATIQUE • LOGICIELS
Pour le **BON** livre... de formation



1, Place Ville Marie
Montréal QC H3B 3Y1

☎ 514-861-7400
FAX 514-393-4109

1191 Place Phillips
Montréal, QC H3B 3C9

☎ 514-861-5910
FAX 514-861-7373

Place de la Cité
Ste-Foy Québec H3B 3Y1

☎ 418-653-8888
FAX 418-653-4567

► Réseaux pédagogiques

édifices se font par micro-ondes.

Près d'une centaine d'enseignants et d'étudiants se sont abonnés au forfait Internet de l'Institut. Pour un coût annuel de 250 \$, ils ont un accès illimité à l'Internet, un espace pour la création de leurs pages Web personnelles et ils peuvent utiliser une passerelle pour accéder à leur espace de travail sur réseau local.

Pour les enseignants, le télétravail est déjà une réalité quotidienne à l'Institut. Ils bénéficient d'ailleurs du soutien de l'Institut pour se maintenir à la fine pointe du progrès en matière d'ordinateur personnel. L'accès se fait directement par une connexion commutée à une passerelle ou à travers l'Internet.

Le réseau local est déjà utilisé comme intranet et véhicule de l'information locale et des ressources pédagogiques. On s'affaire présentement à refaire les bases de données de gestion afin de les rendre compatibles au protocole SQL. Il sera alors possible pour les étudiants de faire leur choix de cours en ligne et d'obtenir des rapports d'évaluation tout au cours de leur cheminement scolaire.

CÉGEP DE RIMOUSKI

Au cégep de Rimouski, sans considérer l'Institut maritime du Québec, la majorité des 24 laboratoires d'informatique sont accessibles à l'ensemble des disciplines. Pour l'enseignement régulier, on retrouve trois laboratoires avec un environnement Mac, 15 qui utilisent une technologie PC en réseau et deux laboratoires de PC dédiés à l'enseignement de la réseautique. Pour l'éducation des adultes, quatre laboratoires sont disponibles. Une fois les périodes d'enseignement réservées, un horaire des périodes d'utilisation libre est accessible via un système d'information informatisé qui se trouve à l'entrée de l'établissement.

Près de 350 ordinateurs, dont environ 17 % de Macintosh, sont disponibles pour les 3000 élèves. La plupart des ordinateurs sont munis de disques rigides. L'utilisateur utilise un compte générique pour accéder aux applications sur Windows 3.11 ou Mac OS.

Françoise Marceau, conseillère pédagogique (marceauf@cegep-rimouski.qc.ca), explique qu'il y a deux réseaux disjoints dans l'ensemble du collège : un réseau pour les Macintosh et un autre pour l'environnement PC. Quelques autres réseaux sont fonctionnels pour des applications plus spécifiques.

Côté Internet, un centre multimédia de 18 appareils et un autre appareil situé à la bibliothèque permettent l'accès à Internet aux élèves et au personnel de l'établissement. L'accès se fait essentiellement grâce à un compte personnel. Pour le personnel, le nombre d'heures d'utilisation est illimité alors que chaque élève dispose de 20 heures gratuites par trimestre. Chaque heure additionnelle lui coûte 1 \$. Le collège ne fournit pas de comptes courrier aux élèves ; plusieurs d'entre eux utilisent Hotmail (<http://www.hotmail.com>).

Le personnel enseignant des départements et des programmes a accès à Internet mais à peine 3 % d'entre eux ont demandé une adresse électronique, comparativement à 60 % pour les professionnels et les cadres. Enfin, le service Internet n'est offert, pour l'instant, que sur les ordinateurs PC. L'accès est rendu possible par un lien ADSL 256 ko partagé par le réseau pour l'enseignement, les mini-centres et le réseau administratif. On projette également le développement d'un intranet pédagogique.

Pour le travail lié à la gestion pédagogique et départementale, le personnel enseignant a accès à 63 ordinateurs dans les départements et sera appelé graduellement à travailler dans des micro-centres où on retrouve actuellement une dizaine d'appareils (ce nombre devrait doubler dans environ six mois).

CÉGEP D'ALMA

Le collège d'Alma avec 1500 étudiants pour 210 ordinateurs a un des meilleurs ratios étudiants/ordinateur parmi les collèges. Ces appareils sont regroupés dans 13 laboratoires dont trois de Macintosh. Cinq de ces laboratoires sont entièrement dédiés à des disciplines.

Tous ces appareils sont branchés à un

réseau local sous Novell 4.11. L'accès se fait à travers At Ease sous Macintosh et par des comptes génériques sur les PC. L'ensemble du réseau des PC est sous Windows 95. Tous les ordinateurs sont équipés de disques rigides sur lesquels sont installés *Microsoft Office 97*, *Eudora* et *Netscape Communicator*. On prévoit utiliser *NetAxs* pour ces stations dès la session d'automne 1998. Le logiciel *Ghost* permet de s'assurer que le contenu du disque rigide correspond à l'image type emmagasinée sur le serveur.

Martin Boudreault (martinb@calma.qc.ca) signale que le collège se distingue depuis longtemps par l'utilisation de la télématique dans le programme « Art et technologie informatisée ». Chaque étudiant de ce programme doit déboursier des frais de 30 \$ (utilisateur-payeur pour mise à jour des logiciels et gestion du serveur) pour avoir accès à un réseau First Class qui permet le travail collectif sur des œuvres (spécifique au cours de téléprojet) et pour l'encadrement pédagogique de l'étudiant (remise de travaux, résultats de l'élève, archivage de fichiers, agenda des activités sociales, communications, etc.)

Le collège hébergeant le fournisseur Internet de la région, il bénéficie d'un lien de 256 kilobits. La boucle locale via les serveurs Novell du collège et le routeur du fournisseur est d'une vitesse de 10 Mo sur fibre optique et est distribuée dans tous les laboratoires, l'administration et les départements.

Chaque département possède sa propre adresse électronique ainsi que tout le personnel de l'administration et les professionnels.

Le développement de l'intranet est articulé autour du serveur FirstClass à partir duquel seront centralisés le courrier électronique ainsi que les demandes de service pour le soutien technique. Le collège bénéficie à ce titre d'une subvention du Programme d'aide pour les applications pédagogiques des NTIC de la Direction générale de l'enseignement collégial (<http://www.meq.gouv.qc.ca/ens-sup/ens-coll/pp97hi02.htm>). ✧

Et si nous nous occupions un peu des « PLUGINS » de l'intelligence ?

Marcel Fortin

ve2cmf@interlinx.qc.ca

Aussi loin que l'on remonte dans sa vie, on rencontre les joies et les efforts des premiers mots appris : maman, papa. Et la communication verbale est commencée ! Apprentissage fondamental de notre développement ultérieur, le langage est un fait de mémoire : on l'apprend, le mémorise et s'en sert pour nommer les choses, les êtres, les idées. Et ainsi, on utilise leur pouvoir de différenciation pour distinguer les choses les unes des autres et ensuite les comparer, les rassembler, les opposer. C'est ainsi que l'exercice du pouvoir de nommer nous amène à connaître... Les mots ouvrent l'intelligence.

Le rôle extraordinaire des mots dans l'aventure de nos connaissances me conduit à leur conférer une énergie bien spéciale : celle qui est capable de modifier ma pensée, de la faire passer du global au différencié. Aussi dans l'apprentissage de nouvelles connaissances sont-ils de véritables « plugins », des modules, enfichables dans l'intelligence, qui sont autant d'outils plus ou moins spécialisés pour découvrir des champs entiers de connaissance. Ne jamais perdre de vue la vie et la mort des mots dans nos vies est un impératif incontournable... si vous les négligez, vous périrez dans les périphrases de l'à-peu-près.

Vous devinez bien que la parution récente du logiciel *Mots entrecroisés*¹ m'a intéressé au plus haut point car les mots et leur maîtrise sont au cœur de tout enseignement, de tout apprentissage, de toute connaissance.

Il s'agit dans un premier temps de vous fabriquer un glossaire spécialisé où pour chaque mot inscrit vous donnez une définition, avec indices additionnels ou pas selon la difficulté. Ensuite vous demandez au lo-

giciel de composer pour vous une grille (de dimension variable) de mots croisés. À partir d'un même glossaire, le logiciel peut produire des grilles variées car ses choix sont aléatoires et combinatoires.

Vous voici donc (voir bas de l'article) devant une grille et vous devez la résoudre. Prêtez-vous à ce jeu et faites attention à ce que vous ferez en travaillant à résoudre la petite grille qui accompagne cet article. Elle a été faite avec un glossaire de 107 mots de notions littéraires... Il ne s'agit pas de tester vos connaissances, bien sûr, mais de vous faire *sentir l'effort mnémotechnique* que vous ferez en remplissant les cases.

Alors vous pourrez décider si le nouveau logiciel *Mots entrecroisés* que vient de publier le Centre collégial de développement de matériel didactique peut rendre service à vos étudiants et augmenter leur maîtrise du vocabulaire de votre cours.

LE LOGICIEL

Publié sur cédérom, le logiciel *Mots entrecroisés* tourne sur MacOs et sur Windows ; sur le même disque, vous avez aussi les versions anglaises. L'installation sur votre appareil ne vous causera aucun ennui. Vous copiez la version de votre choix et tout est prêt à fonctionner. Vous pouvez tout de suite ouvrir un des glossaires fournis (Archives médicales) et commencer à créer des grilles, les imprimer. Vous pouvez travailler à résoudre une grille à l'écran et le programme vous minutera, calculera vos points... et vous vous direz sûrement que ce jeu solitaire s'est raffiné. Mais pour des classes entières, imprimer des grilles variées sur papier présente de grands avantages évidents.

Selon la richesse du glossaire que vous créez, vous devrez ajuster soigneusement la dimension de la grille et déterminer les nombres minimum et maximum de mots désirés dans votre grille... Un message simple vous avertira, si la machine prend trop de temps, de modifier ces paramètres.

Menus toujours clairs, fonctionnement rapide, vous vous trouverez rapidement à l'aise dans cet environnement et ce jeu d'outils pour créer vos mots croisés. Vous devrez surveiller le dialogue des *Préférences* dans le menu *Édition* pour contrôler



des paramètres importants. Ne vous laissez pas intimider par des expressions peu courantes comme « facteurs d'exclusion », « inscriptions des indices », vous comprendrez, à l'usage, leur utilité, surtout en consultant les glossaires fournis. Prenez soin de cocher le paramètre « reprise à zéro possible » pour interdire la reprise à zéro et obtenir ainsi des grilles multiples et différentes pour un même glossaire.

La beauté des mots croisés pédagogiques... tient d'abord au fait qu'ils sont des exercices pour étoffer la maîtrise des notions littéraires, linguistiques, médicales ou autres en faisant lire les définitions et les relire pour les mots oubliés « sur le bout de la langue »... Ensuite, c'est qu'ils sont tellement faciles à corriger : vous mettez côte à côte le corrigé et la grille de l'élève et hop ! vous faites du survol ! Mais rappelez-vous que *tant vaut le glossaire tant vaudront les grilles* générées par la machine...

LE GUIDE

La rédaction du guide est fort sobre. Parfois je tique sur certaines expressions comme *dictionnaire*, (ici pour moi il s'agit de *glossaire*) ou encore le titre du chapitre 4 : *Aide pédagogique*. Cette aide ne fait que décrire les fonctions de création et de fusion des glossaires. Il n'y a pas d'informations

1. *Mots entrecroisés*, logiciel de mots entrecroisés

Conception pédagogique : Roselyne Cardinal et Roger Gauthier

Conception informatique et programmation : Jean-François Gauthier, Roger Gauthier et Sébastien Dinel

sur la valeur pédagogique escomptée des mots croisés...

J'ai rencontré une difficulté en créant mon glossaire : l'éditeur ne permet pas une édition vraiment conviviale du glossaire comme avec un traitement de texte. Ne vous attendez pas d'y trouver une véritable fonction d'exportation des glossaires. Pourtant, un éditeur passe-partout peut les lire... Bien sûr, on peut imprimer les glossaires créés avec *Mots entrecroisés* mais attendez-vous à avoir un document fort volumineux en format légal... avec beaucoup d'espace perdu.

POUR CONCLURE

Croyez au pouvoir des mots. Croyez au pouvoir de connaissance qu'il y a à maîtriser un vocabulaire spécifique... C'est une chose trop souvent oubliée dans l'enseignement. Cet oubli (?) vous pouvez l'oublier. Prenez au sérieux un jeu de salon qui a ses passionnés dans le monde entier : je veux parler des mots croisés devenus des exercices de mémoire pour la clarté de la pensée... et la précision de l'orthographe ! Rappelez-vous Boileau :

*Ce que l'on conçoit bien s'énonce clairement,
Et les mots pour le dire arrivent aisément.*

Que dire de plus sinon que les mots ont aussi le pouvoir de suggérer, de faire rêver comme dans la phrase suivante d'Elisa Triolet :

*Les mots sont ces quelques feuilles qui créent l'illusion
d'un arbre avec toutes ses feuilles... ✨*

Cruciverbistes collégiaux ! Courez la chance de gagner le logiciel Mots entrecroisés présenté dans cet article !

Pour courir la chance de gagner un des deux logiciels de *Mots entrecroisés*, gracieuseté du CCDMD, remplissez correctement la grille de *Mots entrecroisés* présentée dans l'article de Marcel Fortin, remplissez le coupon d'identification et retournez-nous le tout d'ici le 20 janvier prochain.

Nom et prénom : _____

Titre : _____

Établissement : _____

Adresse d'expédition : _____

Téléphone : _____

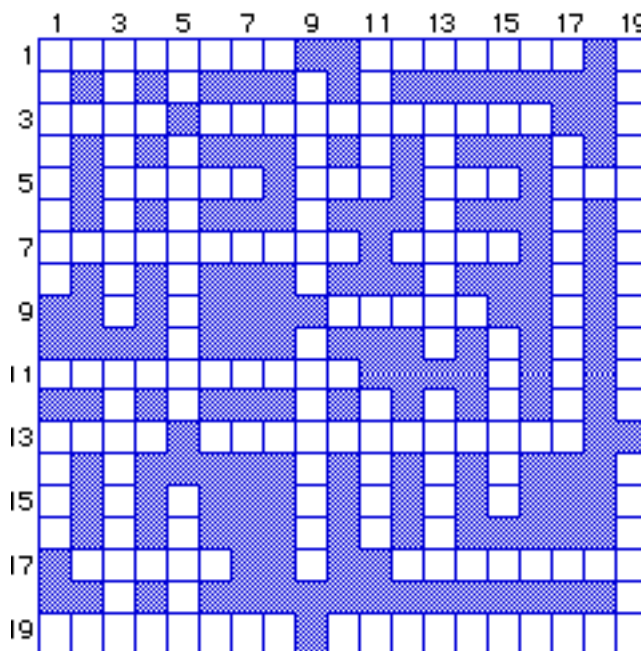
Télécopieur : _____

Courrier électronique : _____

Faites parvenir par la poste, d'ici le 20 janvier 1998, à :

CLIC

Concours de Mots entrecroisés, 2394, chemin Sainte-Foy, Sainte-Foy (Québec) G1V 1T2



Définitions

Horizontalement :

1. ensemble des répliques échangées — petit récit ancien en vers
3. partie d'une pièce de théâtre — rejet d'un mot à la ligne suivante pour effet rythmique
5. Sujet, idée, proposition qu'on développe — poème lyrique — pièce en vers sur sujet familier — oui
7. Ensemble organisé de thèmes — retour du même son
9. réflexions diverses sur un sujet sans l'épuiser
11. erreur d'interprétation
13. parler ou écrire avec des pieds — imitation de Pétrarque
17. catégorie d'oeuvres de même style, de même sujet — oeuvre dramatique en vers, représentant des personnages héroïques aux prises avec un destin exceptionnel et malheureux
19. chanson lente — recueils de faits

Verticalement :

1. variante régionale d'une langue — assemblage de mots mesuré et cadencé selon certaines règles et constituant une unité rythmique
3. opposition entre des contraires — personne ou artiste qui raconte
5. oui — utiliser un terme concret dans un sens abstrait — petite pièce comique, tour joué à qq'un
9. exubérance, pathétique — trame d'une pièce, d'un film, d'un roman
11. petit récit avec moralité — Forme ordinaire du discours parlé
13. Courte pièce en vers exprimant une pensée galante avec finesse. — esprit noir ou tendre
15. art qui consiste en une combinaison de sonorités, de rythmes, de mots
17. dominé par sa sensibilité
19. Ressemblance entre deux ou plusieurs personnes, choses. — enjambements

Les NTIC en éducation, un exemple concret : STÉFI

Au fil des prochaines parutions du Clic, le CCFD cède la parole à ses partenaires, qui, sur une base individuelle ou institutionnelle, illustrent les multiples facettes de l'utilisation des NTIC en éducation. Aujourd'hui, Louise Dufour, directrice générale de STÉFI, et Gérald Lizée, coprésident du comité exécutif de STÉFI, vous présentent ce projet riche et innovateur réalisé au royaume du Saguenay.

LE REGROUPEMENT STÉFI

STÉFI est un consortium de 12 partenaires impliqués dans les domaines de l'éducation, de l'autoroute électronique et de la diffusion. Il a pour but la promotion et la mise sur pied de services d'enseignement interactif accessibles sur les autoroutes de l'information, notamment sur Internet et sur UBI. STÉFI bénéficie de l'aide financière du gouvernement du Québec dans le cadre du programme du Fonds de l'autoroute de l'information. L'association STÉFI comprend les partenaires suivants :

- l'Université du Québec à Montréal
- l'Université du Québec à Chicoutimi
- la Télé-université
- le cégep de Chicoutimi
- le cégep de Jonquière
- le Centre collégial de formation à distance du collège de Rosemont
- la Commission scolaire de Chicoutimi
- la Commission scolaire de Jonquière
- la Commission scolaire Valin
- le diffuseur TÉLÉ-QUÉBEC
- le diffuseur Canal téléenseignement
- le consortium UBI et VidéoWay Multimédia

Deux autres organisations du Saguenay se sont jointes à la Société de téléformation interactive, à titre de membres associés, dans le but de maximiser les retombées du projet au niveau régional :

- le Bureau régional du ministère de l'Éducation
- la Société québécoise de développement de la main-d'œuvre

LES SERVICES

STÉFI a comme mission de concevoir, de développer et d'exploiter des services novateurs en éducation via l'autoroute élec-

Louise DUFOUR
Directrice générale de STÉFI
louiseduf.stefi@videotron.ca

Gérald LIZÉE
Comité exécutif de STÉFI
lizée.gerald@uqam.ca

tronique UBI au foyer et sur Internet. À moyen terme, le regroupement STÉFI veut contribuer à la conception et à la mise en place de l'école, du collège et de l'université de demain qui mettront à la disposition de leurs professeurs et étudiants des moyens technologiques de plus en plus puissants pour les assister dans leurs activités d'éducation et de formation.

Les membres du consortium STÉFI estiment que le déploiement du réseau UBI au Saguenay est une occasion exceptionnelle pour développer leurs services à cause de « l'ubiquité » du réseau projeté qui permettra, pour la première fois, de rejoindre une population presque dans son entier en mode télématique. Ils considèrent que la clé du succès de l'implication de STÉFI au projet UBI est la relative universalité du téléviseur et, surtout, le fait qu'il soit au cœur de toutes les activités du foyer moderne.

STÉFI propose plusieurs services expérimentaux qui visent à couvrir toutes les catégories d'activités reliées à l'éducation. Ces services sont importants pour :

- les élèves et les parents qui bénéficieront, à domicile, via UBI ou Internet, et à l'école, via Internet, de nouveaux services d'apprentissage et d'encadrement pédagogique ;
- la main-d'œuvre locale qui bénéficiera des efforts d'alphabétisation à domicile ou en milieu de travail ;
- l'ensemble des établissements partenaires du projet qui expérimenteront de nouveaux outils pédagogiques et de nouveaux modes de prestation de services ;
- les régions qui disposeront d'un accès instantané à plusieurs établissements du réseau scolaire québécois ;
- les PME québécoises spécialisées en développement de produits d'éducation.

De plus, dans le contexte actuel où les écoles québécoises s'affairent à se doter d'équipements informatiques, STÉFI constituera une excellente façon d'initier les élèves du primaire et du secondaire, et leurs

professeurs, aux technologies de l'information et des communications puisqu'elle rendra disponibles des contenus en langue française qui seront à la fois éducatifs et innovateurs. Pour ce qui est des universités et des collèges, STÉFI permettra d'offrir un moyen privilégié d'accès aux diverses possibilités de formation à distance sur tout le territoire grâce notamment à la téléclasse.

Ainsi, STÉFI propose plusieurs services expérimentaux qui visent à couvrir toutes les catégories d'activités reliées à l'éducation :

- Services de soutien à l'enseignement et à l'apprentissage : didacticiels, outils d'apprentissage, outils d'encadrement pédagogique ;
- Services de formation à distance : formation multimédia interactive à distance (en direct et en différé) ;
- Services de documentation : accès aux ressources documentaires et bases de données ;
- Services administratifs : demandes d'admission, inscriptions, consultation de notes, paiement de services ;
- Services d'information : informations sur les programmes, activités, locaux et horaires.

SERVICES DE SOUTIEN À L'ENSEIGNEMENT ET À L'APPRENTISSAGE

STÉFI prévoit réaliser quatre supports pédagogiques destinés aux élèves des niveaux primaire et secondaire : deux outils d'encadrement pédagogique et deux outils d'apprentissage.

L'outil d'apprentissage à développer et à rendre accessible aux élèves du primaire sur les plates-formes UBI et Internet vise à proposer des contenus présentés en intégration de matières et répondant aux objectifs des programmes de français, de sciences de la nature et de sciences humaines, en quatrième année du primaire.

Un outil d'apprentissage s'adresse aux élèves de troisième et quatrième du secondaire. Articulé autour des objectifs pédagogiques du programme de géographie du Québec et du Canada en complément de ceux d'histoire du Québec et du Canada et utilisant l'Atlas du Québec et de ses régions comme référence de premier plan, ce service se veut un complément à l'enseigne-

ment reçu en classe.

Un des outils d'encadrement pédagogique, comprenant de l'information destinée aux parents ainsi que des éléments de participation parentale au travail à domicile, s'adressera aux élèves du deuxième cycle du primaire, plus spécifiquement à ceux de la sixième année. Articulé autour des objectifs pédagogiques du programme de mathématiques au primaire et axé plus spécifiquement sur la résolution de problèmes, ce service se veut un complément à l'enseignement reçu en classe.

L'outil d'encadrement pédagogique destiné au secondaire intégrera le programme d'éducation au choix de carrière, considérant que ce dernier se prête bien aux possibilités offertes par les infomates et que les contenus peuvent compléter le travail des conseillers d'orientation. Le choix des niveaux scolaires s'est fait, quant à lui, en tenant compte du fait que c'est en quatrième et en cinquième secondaire que les élèves doivent faire des choix et prendre des décisions orientant leur choix de carrière. Il est donc particulièrement pertinent de les appuyer à ce moment crucial en leur fournissant des contenus adaptés et mis à jour régulièrement.

SERVICES DE FORMATION À DISTANCE

Les services de formation à distance s'adresseront initialement à une clientèle adulte de tous les ordres d'enseignement. Ce type de formation permettra de rejoindre des groupes importants en exploitant au maximum les moyens technologiques disponibles, et de réaliser éventuellement des économies d'échelle.

Contrairement aux services de soutien à

l'enseignement et à l'apprentissage qui sont développés sous forme de modules complémentaires accompagnés de scénarios d'apprentissage, les services de formation à distance sont des cours autonomes en soi. Dans la plupart des cas, il s'agira de cours crédités, mais il est possible également d'envisager le développement de cours non crédités de type grand public.

STÉFI offrira essentiellement trois types de services pour chacun des cours qui seront développés : la formation interactive en direct (téléclasse), la consultation de modules multimédias en différé, et enfin des services d'encadrement.

L'un des points importants du modèle de téléclasse est que le professeur-animateur a la possibilité d'interagir en direct avec son auditoire. Du point de vue pédagogique, l'hypothèse fondamentale de l'utilisation des NTIC en formation à distance est d'atténuer la distance qui sépare les différents intervenants entre eux, qu'il s'agisse des étudiants à distance, du professeur-animateur ou encore des tuteurs.

Il va sans dire que les sessions de téléclasse profiteront d'approches pédagogiques originales. Il ne s'agit pas ici simplement de demander à un professeur de dispenser un cours magistral à la télévision. Cette formule a fait ses preuves dans certains contextes spécifiques mais ne doit pas être généralisée. C'est pourquoi un des défis importants des concepteurs de cours sera d'innover en profitant de la synergie nouvelle entre le médium télévi-

sion et l'interactivité, autrefois privilège du micro-ordinateur.

Essentiellement, la téléclasse est constituée d'une classe-studio équipée d'un serveur de téléclasse et d'une régie centrale permettant de synchroniser les différentes images et les fonctions informatisées. Dans ce modèle, l'enseignant peut échanger en direct non seulement avec un petit groupe d'étudiants, mais également avec un grand nombre de télé-étudiants.

SERVICES DE DOCUMENTATION

Ce volet de services a pour objectif de rendre disponible l'accès aux ressources documentaires et autres bases de données reliées à l'enseignement ou à la recherche, à partir de la plate-forme UBI ou via Internet. Les trois ordres d'enseignement (universitaire, collégial, primaire-secondaire) sont visés par ce volet de services.

Ceci permettra le repérage des monographies présentes dans une base de données documentaires ou encore de dresser une bibliographie à partir de divers critères de sélection.

SERVICES ADMINISTRATIFS

Les services administratifs que STÉFI entend développer touchent l'admission et l'inscription de la clientèle, la consultation et l'impression des relevés de notes ainsi que le paiement des services.

Dans le cas particulier du volet de paiement de services, on s'appuiera sur les fonctions offertes par le consortium UBI. Les applications transactionnelles traitant les services nécessitant un paiement seront développées en fonction du serveur de paiement d'UBI. Nous nous proposons d'offrir ce service optionnel lors des inscriptions des étudiants, tant sur UBI que sur Internet.

SERVICES D'INFORMATION

- Information sur les programmes et les activités générales
Ce service permettra de communiquer de l'information générale aux étudiants ainsi qu'aux parents.
- Information sur les locaux et les horaires
Ce service permettra de rejoindre rapidement et efficacement les clientèles pour leur transmettre des informations pertinentes sur les locaux et les horaires et, à l'occasion, des messages urgents dans les cas imprévus.



LA STRATÉGIE D'IMPLANTATION

Dans une première étape, STÉFI profite du déploiement de l'infrastructure UBI au Saguenay dans 20 000 foyers pour rejoindre plus rapidement toute la population de cette région. De nouveaux modèles pédagogiques seront expérimentés pour identifier les approches qui répondent le plus adéquatement aux besoins d'éducation et de formation des différentes clientèles.

STÉFI a choisi de miser sur une approche pédagogique multiplates-formes. Prenant appui sur la convergence technologique de la télévision transactionnelle et du micro-ordinateur multimédia branché sur Internet, STÉFI adaptera les résultats obtenus sur une plate-forme pour les rendre disponibles sur une autre.

UN POINT D'ORGUE

STÉFI n'est pas un rêve. À la fin de l'été 1997, l'équipe de STÉFI a déposé son devis de mise en œuvre au Fonds de l'auto-route de l'information. De l'avis des responsables du FAI, ce rapport était exemplaire tant sur le fond que sur la forme. Il témoigne d'une adéquation parfaite entre les résultats obtenus et les objectifs visés au départ.

À l'automne de la même année, les artisans de STÉFI toujours à pied d'œuvre ont commencé à livrer les premières applications et les premiers prototypes du système.

Toutes et tous sont fiers du chemin parcouru. Ces résultats tangibles renvoient à la collaboration indéfectible de tous les partenaires. En partenariat, la route est souvent semée d'embûches. La foi est souvent nécessaire pour relever, à chaque jour, les défis technologiques et humains qui ne manquent pas de nous confronter. Le faire dans la bonne humeur et avec un esprit tenace contribue cependant à accroître la solidarité.

Au-delà de la fin officielle de ce projet, lorsque la subvention du FAI s'épuisera, nous sommes confiants de trouver chez nous et chez nos partenaires suffisamment de souffle et d'enthousiasme pour prolonger les racines de STÉFI dans le terrain fertile des applications éducatives des nouvelles technologies de l'information et des communications.

D'ici là, pour en savoir plus, nous vous invitons à prendre contact avec nous, virtuellement ou en présentiel! ✨

Le coin des nouveautés du Centre de documentation collégiale

Alain VÉZINA

CDC

avezina@clarendeau.qc.ca

Voici la liste de quelques nouveautés du Centre de documentation coll_giale :

Barbeau, Denise, Angelo Montini et Claude Roy. *La motivation scolaire : plans d'intervention*. Montréal : Collège de Bois-de-Boulogne ; 1997.

« La motivation scolaire est le facteur le plus important de la réussite scolaire. Les auteurs présentent des plans d'intervention pour la favoriser selon cinq grandes variables (modèle validé de Barbeau) : la perception de la compétence, l'importance de la tâche, la perception de la contrôlabilité de la tâche, l'engagement cognitif et la participation. »

Boisvert, Jacques. *Pensée critique et enseignement*. Saint-Jean-sur-Richelieu : Regroupement des collèges Performa ; 1997.

« Guide de formation en vue d'élaborer une stratégie d'enseignement axée sur le développement de la pensée critique »

Commission d'évaluation de l'enseignement collégial. *La composante de la formation générale des programmes d'études*. Québec : Commission d'évaluation de l'enseignement collégial ; 1997.

« Guide spécifique pour l'évaluation de programmes d'études »

Delors, Jacques (éditeur). *L'Éducation : un trésor est caché dedans*. Paris : Éditions Odile Jacob ; 1996.

« Rapport à l'UNESCO de la Commission internationale sur l'éducation pour le vingt et unième siècle »

Delisle, Daniel. *Utilisation pédagogique d'Internet dans l'approche programme : une application des nouvelles technologies de l'information et de la communication*. Chicoutimi : Cégep de Chicoutimi ; 1997.

« Cette recherche s'adresse plus particulièrement aux intervenants de niveau collégial désireux de développer l'approche-programme en utilisant les nouvelles technologies de l'information et de la communication. »

Fotinos, Georges et François Testu. *Aménager le temps scolaire*. Paris : Hachette ; 1997.

« Ce livre-guide fait le point complet sur la question et offre une large tribune aux différents partenaires de l'école : enseignants, parents, élus, animateurs, médecins, responsables économiques et sociaux. Un outil de réflexion et d'action indispensable pour l'aménagement du temps scolaire. »

Guérin, Marc-Aimé. *La faillite de l'enseignement de l'histoire au Québec*. Montréal : Guérin ; 1996.

« Critique du rapport Lacoursière-Langlois : se souvenir et devenir. »

Rivière, Bernard, Louis Sauvé et Josée Jacques. *Les cégépiens et leurs conceptions de la réussite*. Montréal : Collège de Rosemont ; 1997. Tome 1.

« Les chercheurs abordent la problématique de l'écart de performance entre filles et garçons, à partir de leurs conceptions de la réussite. »

Schön, Donald A. (Éditeur). *Le tournant réflexif : pratiques éducatives et études de cas*. Montréal : Éditions Logiques ; 1996.

« Quatorze études de cas présentant de nouveaux modèles susceptibles de renouveler l'agir professionnel » ✨

Mettre en place un système HACCP

Cyr-Marc DEBIEN

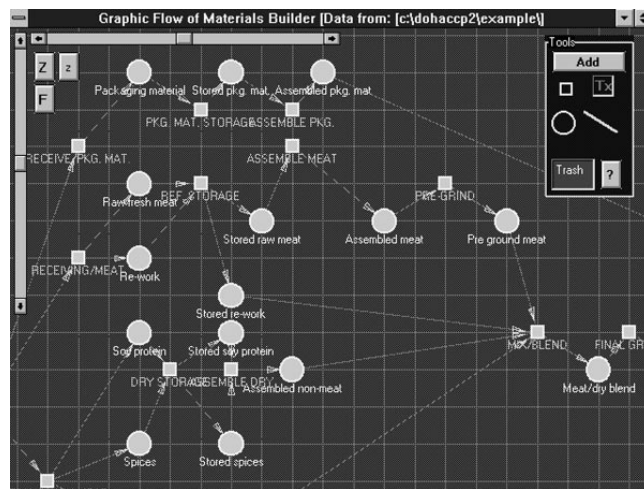
CCDMD

cdebien@cmaisonneuve.qc.ca

Le système HACCP (*Hazard Analysis and Critical Control Point*) est un ensemble de normes nationales et internationales qui favorise l'atteinte et le maintien de la salubrité des aliments dans un processus de transformation alimentaire. Ces normes sont en vigueur depuis 1997 pour toutes les entreprises de production alimentaire.

Afin de répondre aux objectifs de formation en Technologie de la transformation des aliments et en Techniques de diététique, le CCDMD, conjointement avec les auteurs Lay Ly et Reine Gagnon Ly du cégep de Saint-Hyacinthe, le distributeur canadien Sercodex et la firme américaine Norback, Ley & Associates LLC, concepteur du logiciel, procèdent actuellement à la traduction et à l'adaptation du logiciel *Do HACCP*.

Le logiciel *Do HACCP* assiste l'élève dans le développement d'un plan d'analyse des risques sur les points de contrôle critiques dans le processus de production d'une entreprise alimentaire. À l'aide de ce logiciel, qui génère automatiquement un diagramme des matières et des produits qui entrent dans la production alimentaire, l'élève pourra faire un plan d'usine, schématiser les procédés séquentiels de production, élaborer un diagramme d'opération, établir les points critiques, trouver les risques liés aux facteurs biologiques, chimiques ou physiques, établir les limites critiques applicables et choisir les procédures de surveillance, de rectification et de vérification recommandées selon les normes légales. De plus, ce logiciel permet aux élèves d'acquérir les connaissances requises liées aux dangers biologiques (microbiologiques), chimiques et phy-



Hazards: entering the manufacturing system here:	
01 Pathogens on the meat	Biological Time/temperature controls
02 Cross contamination	Biological GMP's
03 Spices	Chemical GMP's and visual inspection
04 Foreign material	Physical Inspect for foreign material

Hazard description:

Preventive measure description:

Hazard type:
 Biological
 Chemical
 Physical

Hazard NOT controlled by a prerequisite
 Hazard FULLY controlled by a prerequisite
 Hazard NOT controlled by operator
If this hazard is fully controlled by one or more prerequisite programs, select appropriate program(s).

- Premises
- Transportation, Receiving and Storage
- Equipment Performance and Maintenance
- Personnel Training
- Sanitation and Pest Control
- Health and Safety Recall

siques depuis les matières premières jusqu'aux produits finis et ce, pour chacune des étapes de production.

Do HACCP sera disponible pour tous les collèges intéressés, à partir de septembre 1998. ✨

Décembre 1997 – janvier 1998

Bibliothèque virtuelle, mise au point

Pierre-Julien GUAY

Vitrine APO

pjguay@collegebdeb.qc.ca

Quel paradoxe étrange : plus nous entrons dans l'ère de l'information, plus on coupe dans les budgets des bibliothèques. Il est vrai que certains bibliothécaires ont, face à l'Internet, des réactions plutôt étranges. Ils restent à l'écart des équipes de développement de sites éducatifs ou bien ils s'imaginent pouvoir tout cataloguer et contrôler en faisant en sorte que les seuls postes branchés à l'Internet soient situés dans leurs locaux !

Cette introduction à un article intitulé «Une bibliothèque virtuelle de périodiques» (lien: <http://ntic.org/clic/CLIC18/Biblio.htm>), publié dans le Clic numéro 18 a fait circuler beaucoup d'électrons, de positons (avec leur charge respective) et de commentaires au sein de la communauté des bibliothécaires.

Je maintiens que les bibliothécaires n'occupent pas suffisamment de place dans cette ère des communications électroniques. Mais ce rôle ne leur est

pas nécessairement acquis, ils doivent affirmer la place qui leur revient, d'où mes propos provocateurs. Je déplorais aussi le manque d'initiative au-delà des cours d'initiation à la recherche documentaire sur Internet.

Je me permets d'avouer que j'ai, moi aussi, besoin des bibliothécaires puisque plusieurs sont intégrés aux équipes de développement d'un certain nombre de projets menés par la Vitrine APO :

- la bibliothèque virtuelle des périodiques réalisée grâce à la collaboration de bibliothécaires québécois et français (<http://biblio.ntic.org/biblio/>) ;
- l'index des sites éducatifs de la francophonie (<http://www2.hierapolis.net:8090/>) ;
- des travaux de veille réalisés par l'Observatoire du multimédia de formation (<http://obs.cetnet.com>).

Sans rancune. ✨

English Discovery, une série multimédia pour l'anglais, langue seconde

Pierre-Julien GUAY
Vitrine APO
pjguay@collegebdeb.qc.ca

La Vitrine APO et Gage sont heureuses d'annoncer la conclusion d'une entente d'achat regroupé pour la série de 11 cédéroms intitulée « English Discovery ». Il s'agit d'un cours interactif multimédia visant l'apprentissage de l'anglais, langue seconde, pour les jeunes adultes. Le matériel pédagogique est offert sous forme d'illustrations, de textes, de musique et de voix naturelles numérisées. L'aspect multimédia est très présent : lecture, écoute, enregistrement, séquences de mise en situation, exercices, etc. L'élève a accès à un dictionnaire de traduction écrit et vocal ainsi qu'à une grammaire de l'anglais présentée en français. Le tableau ci-dessous propose un sommaire des contenus.

Niveau	Nombre de cédéroms	Contenu
Commençons	1	Nombres, alphabet et 200 mots d'usage courant
Débutant	3	Verbe être, temps simples et progressifs, futur, pronoms de base
Intermédiaire	3	Temps passifs, <i>perfect</i> , conditionnel, pronoms
Supérieur	4	Temps complexes, verbes transitifs, participes, <i>clauses</i>

Le logiciel propose trois approches d'apprentissage : une démarche structurée par le logiciel ou selon le rendement de l'élève dans les tests, une démarche libre de type exploration, et une approche ludique sous forme de jeu d'aventure. De plus, trois types d'activités sont possibles : l'exploration détaillée du texte, des exercices pour assimiler les connaissances et des tests pour évaluer le niveau d'apprentissage et les aptitudes.

Pour les établissements équipés d'un réseau local, une licence complète coûtera 5 000 \$ au lieu des 20 000 \$ habituels. Les établissements qui n'ont pas de réseau recevront du matériel pour 20 stations multimédias et pourront se procurer des cédéroms additionnels à faible coût. Les détails du programme sont affichés sur le site de la Vitrine. <http://vitrine.ntic.org/vitrine/logiciels/regroupes.html>. Un exemplaire d'évaluation est disponible aux membres de la Vitrine APO.

Cours universitaires sur l'Internet

Expérience d'implantation d'un cours de culture : Initiation aux vins

Richard MARTEL
Département des sciences des
aliments et de nutrition (ALN),
Université Laval
Richard.Martel@aln.ulaval.ca

Denyse GILBERT
Centre de production multimédia
(CPM), Université Laval
Denyse.Gilbert@cpm.ulaval.ca

Déjà à l'automne 1996, le département des sciences des aliments et de nutrition de la Faculté des sciences de l'agriculture et de l'alimentation offrait le premier cours de l'Université Laval entièrement sur l'Internet. Ce cours de culture est intitulé *Initiation aux vins*. Cette réalisation a été possible notamment grâce à l'aide du Centre de production multimédia et à un financement interne à l'Université Laval.

Comme tout bon cours universitaire, la base du cours repose évidemment sur un document écrit élaboré par le responsable actuel du cours, M. Yves Pouliot du département ALN (Yves.Pouliot@aln.ulaval.ca). Ce cours ayant déjà fait ses preuves en enseignement à distance, c'était une démarche

logique que de l'offrir sur un support pouvant atteindre une plus grande clientèle géographique. Grâce au réseau Internet, l'étudiant accède directement au guide pédagogique du cours par lequel il peut voir le calendrier des activités, télécharger ses notes de cours, module par module, les imprimer et commencer la lecture dès qu'il a obtenu son mot de passe, auto-évaluer ses apprentissages sous forme de questions fermées avec rétroactions immédiates et statistiques de performance, participer à la classe virtuelle en communiquant avec les autres étudiants via une liste de discussions ou via le babillard électronique. Tous les étudiants sont encadrés par un tuteur qui a la tâche de les guider et de les évaluer tout au long de leurs apprentissages.

Les évaluations sommatives amènent l'étudiant à utiliser le réseau Internet comme base de données pour effectuer des recherches d'informations qui seront traitées et synthétisées. Les évaluations étant structurées dans une page W3, elles sont automatiquement envoyées par courrier électronique au tuteur ou au responsable du cours, selon le cas.

De plus, le cours met un accent parti-

culier sur l'utilisation du réseau Internet en vue d'exploiter ce dernier de façon efficace – une banque de sites d'intérêts classés par les responsables du cours a été insérée afin de fournir à l'étudiant une base de recherche valide pour fureter et fouiller ce qui est disponible partout à travers le monde. Il va sans dire que le sujet du cours se prête particulièrement bien à ce qui est actuellement disponible sur Internet. En recherchant les thèmes « wine » ou « vin » sur des engins de recherche, il est facile de retrouver des milliers de références. Ces références peuvent donner des informations intéressantes sur les méthodes de vieillissement de certains vins, l'achat de vins ou simplement vous relier à des associations et des dégustateurs du précieux liquide !

Pour les personnes qui sont intéressées à fureter dans la partie publique du site, voici l'adresse :

<http://www.fsaa.ulaval.ca:80/stawww/STA13331/index.html>

Le Département des sciences des aliments et de nutrition a l'intention de diffuser d'autres cours avec cette technologie, notamment un certificat en sciences et qualité des aliments. ✧

Pour vous abonner au Clic

(Si vous avez participé au 10^e colloque de l'APOP, vous êtes abonné(e) jusqu'en mai 1998, ne remplissez pas ce coupon)

Nom et prénom

Titre

Établissement

Adresse d'expédition

Téléphone () Télécopieur ()

Courrier électronique

7 numéros par an
Québec/Canada : 20 \$
Étranger : 30 \$

Pour renseignements :
(418) 651-CLIC (téléphone)
(418) 651-3182 (télécopieur)

Faire parvenir par la poste
à
L'APOP
2394, chemin Sainte-Foy
Sainte-Foy (Québec)
G1V 1T2

Colloque de l'APOP : appel d'ateliers

Nicole PERREAULT

Dans le cadre de son prochain colloque qui aura lieu au cégep de Sainte-Foy, les 10, 11 et 12 juin 1998. L'APOP lance un appel aux individus et organismes des réseaux collégial et universitaire à venir présenter le fruit de leurs travaux ; ceux-ci peuvent porter tant sur les applications pédagogiques de l'informatique et des TIC, comme les scénarios d'utilisation de logiciels et de l'Internet dans un programme ou une discipline, la recherche documentaire et l'évaluation de programme, que sur l'implantation de matériel informatique. Un appel d'atelier est donc lancé à ces personnes et organismes :

- personnes-ressources de la Salle des profs du site Internet de l'APOP ;
- responsables APO des collèges
- administrateurs de réseaux informatiques ;
- chercheurs institutionnels ;

- programme PAAPNTIC (Programme d'aide pour les applications pédagogiques des nouvelles technologies de l'information et de la communication) ;
- programme PAREA (Programme d'aide à la recherche en enseignement et en apprentissage) ;
- programme du CCDMD (Centre collégial de matériel didactique – section informatique) ;
- enseignement à distance et formation continue ;
- Recherche PERFORMA ;
- Recherche universitaire, etc.

Le formulaire de proposition d'animation d'atelier est accessible sur le site Internet de l'APOP à l'adresse suivante : http://apop.educ.infinet.net/activ_1.htm. Pour toute information, communiquez avec Marc Label, président du comité organisateur, dont voici les coordonnées :

Courriel : marc_label@cegep-ste-foy.qc.ca
Tél : (418) 659-6600, p. 4101 ✧



Ce bulletin d'information sur les applications pédagogiques de l'ordinateur et les nouvelles technologies est publié conjointement par l'Association pour les applications pédagogiques de l'ordinateur au postsecondaire (APOP), le Centre collégial de développement de matériel didactique (CCDMD), le Centre collégial de formation à distance (CCFD), le Centre de documentation collégiale (CDC) et la Vitrine APO.

Le comité de rédaction

Directrice : Nicole Perreault - APOP
npero@apop.qc.ca
Réjean Jobin - CCDMD
rjobin@cmaisonneuve.qc.ca
Martine Chomienne - CCFD
mchom.ccfid@crosemont.qc.ca
Francine Duquette - CDC
fdurette@clairendeau.qc.ca
Pierre-Julien Guay - Vitrine APO
pjguay@collegebdeb.qc.ca

Corrections linguistiques

Pauline Gervais

Mise en page

André Leclerc

Comment nous rejoindre

CLIC
2394, chemin Sainte-Foy
Sainte-Foy (Québec) G1V 1T2
Tél. : (418) 651-CLIC
Télec. : (418) 651-3182
npero@apop.qc.ca (CE)
vitrine.ntic.org/clic/ (W3)

APOP
2394, chemin Sainte-Foy
Sainte-Foy (Québec) G1V 1T2
Tél. : (418) 651-1211
Télec. : (418) 651-4251
npero@apop.qc.ca (CE)
apop.educ.infinet.net/ (W3)

CCDMD
6220, rue Sherbrooke Est
Montréal (Québec) H1N 1C1
Tél. : (514) 873-2200
Télec. : (514) 864-4908
ccdmd@cmaisonneuve.qc.ca (CE)

CCFD

7100, rue Jean-Talon Est
Montréal (Québec) H1M 3S3
Tél. : (514) 864-6464
Télec. : (514) 864-6401
smalaison.ccfid@crosemont.qc.ca (CE)
www.crosemont.qc.ca/ccfd/ (W3)

CDC

Cégep André-Laurendeau
111, rue Lapierre
LaSalle (Québec) H8N 2J4
Tél. : (514) 364-3320, poste 241
Télec. : (514) 364-2827
collegial@cdc.qc.ca (CE)
www.cdc.qc.ca (W3)

Vitrine APO

Collège de Bois-de-Boulogne
10555, avenue de Bois-de-Boulogne
Montréal (Québec) H4N 1L4
Tél. : (514) 332-3000, poste 191
Télec. : (514) 332-0083
vitrineapo@collegebdeb.qc.ca (CE)
vitrine.ntic.org/vitrine/ (W3)

Dépôt légal :

Bibliothèque nationale du Québec
Bibliothèque nationale du Canada
ISSN 1203-4193